

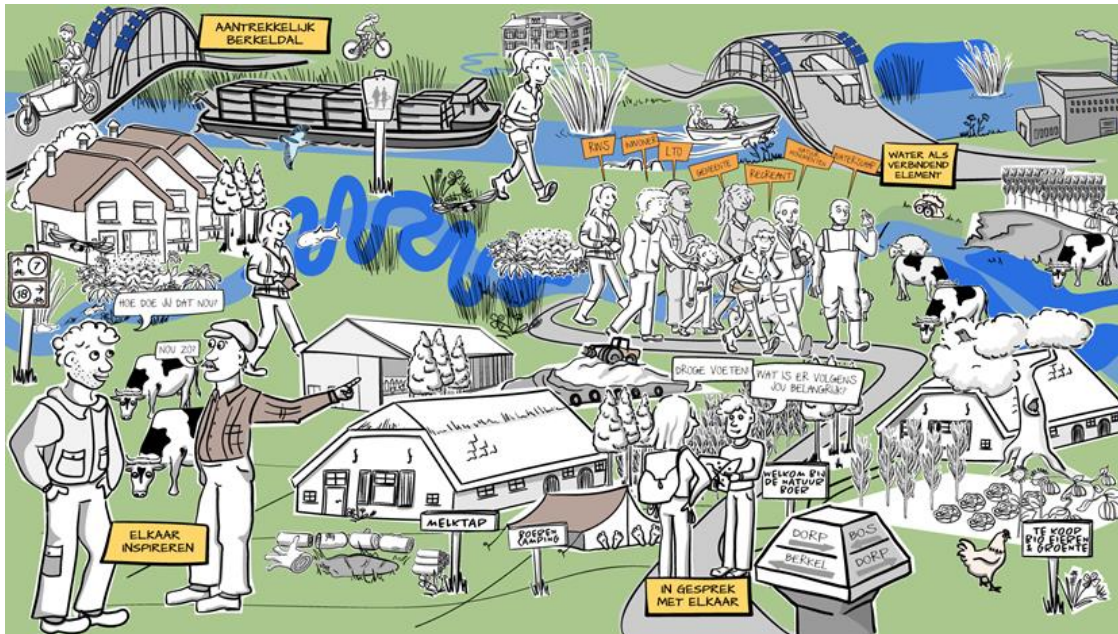
Terugblik gebiedsbijeenkomst Berkel Almen-Borculo

Hoe leggen we samen de puzzel?

Op 1 februari was de gebiedsbijeenkomst Berkel Almen-Borculo bij Camping De Heksenlaak in Barchem. Ruim 140 belangstellenden – agrariërs, ondernemers, bewoners en belangenpartijen – meldden zich om mee te denken en mee te praten over de ontwikkeling van dit mooie gebied rond de Berkel. De bijeenkomst werd georganiseerd in samenwerking met waterschap Rijn en IJssel, gemeente Lochem, gemeente Berkelland, LTO, Rijkswaterstaat en Natuurmonumenten.



De insteek van de bijeenkomst was onderzoeken wat er leeft aan opgaven en ideeën, het uitwisselen van wensen en behoeften, delen van zorgen, vragen stellen en met elkaar in gesprek komen over de toekomst van het gebied. Ook de persoonlijke ontmoeting was daarbij van belang; het leren kennen van de gezichten bij de namen. De avond startte met een vijftal presentaties van de initiatiefnemers, waarin opgaven, wensen en kansen werden gedeeld. Dat leverde een impressie op waarover later aan tien thematafels doorgesproken kon worden.



De vijf presentaties lieten een grote variatie aan opgaven zien waar we met elkaar invulling aan moeten geven: het verbeteren van de ecologische kwaliteit van de Berkel en de Heksenlaak, meer biodiversiteit in het agrarisch cultuurlandschap, verbetering van de landbouwstructuur met behulp van de casco-benadering en kavelruil, inspelen op klimaatveranderingen, enzovoort. De uitdaging is nu om, rekening houdend met elkaars belangen, de opgaven te combineren en zo tot een goed gezamenlijk gedragen plan te komen.

Rijke oogst

Er werden die avond veel vragen gesteld, er werd gediscussieerd en getekend op de topografische kaarten die als tafelkleed dienden. Het resultaat is een rijke oogst aan ideeën. Ook zijn een aantal onduidelijkheden opgehelderd en hebben nieuwe partijen zich aangemeld. Antoinet van Helvoirt (heemraad waterschap) riep de aanwezigen op om niet te wachten tot een volgend overleg als er vragen of suggesties zijn, ze spoorde iedereen aan om z.s.m. met inbreng te komen, zodat men kan aansluiten en meedoen.



‘We kunnen elkaar inspireren en in gezamenlijk gesprek een prachtig Berkeldal ontwikkelen’, aldus Antoinet. Bert Groot Wesseldijk (wethouder gemeente Lochem) gaf aan dat hij blij verrast was met de grote opkomst en dat de avond boven verwachting heeft uitgepakt qua uitwisseling en deelname. Concluderend is de indruk dat er een sterk buurtgevoel heerst rond de Berkel en dat het vertrouwen richting de overige partijen soms nog wat broos is. Daaraan kan gebouwd worden. Want het moge duidelijk zijn dat in gezamenlijkheid en overleg het mooiste resultaat bereikt wordt.

De inbreng van de avond is per thematafel verzameld en zal als input dienen voor verdere planvorming, gesprekken en toekomstige bijeenkomsten.

Vooruitblik gebiedsproces Berkel Almen - Borculo:

Wat staat op korte termijn te gebeuren in het gebied?



Sinds de bijeenkomst op 1 februari hebben de drie trajecten in het gebied vorderingen geboekt. Een kleine update rondom de processen is daarom op zijn plaats. Meedenken en aanhaken kan op ieder moment, dus als u zich betrokken voelt, neem contact op en doe vooral mee!

1. Gebied Berkel Almen-Lochem: vrijwillige kavelruil

Tussen Almen en Lochem start een vrijwillige kavelruil, geïnitieerd door het waterschap. Met de kavelruil willen we ruimte langs de Berkel creëren om de ecologische kwaliteit en beleefbaarheid van de Berkel te vergroten. Ook wordt ruilgrond ingezet voor klimaatdoelen en verbetering van de landbouwstructuur. Hierbij wordt gestreefd naar grotere huiskavels en kortere rijroutes voor de agrarische ondernemers. Projectleider Jaco van Langen: 'We willen doelen zoveel mogelijk combineren. Daarom ook is het van groot belang om met alle betrokkenen in gesprek te komen aan de slag te gaan. Zo werken we bijvoorbeeld samen met Rijkswaterstaat om op hun gronddepot, gelegen tussen Berkel en Twentekanaal, een vispassage te maken voor stuw Hogeweide.'

In juli organiseert het waterschap een bijeenkomst voor de grondeigenaren in dit gebied waarin doelen, wensen en de aanpak van de kavelruil nader zal worden toegelicht. Grondeigenaren in dit gebied ontvangen hiervoor nog een uitnodiging per briefpost.

Voor meer informatie kunt u contact opnemen met projectleider Jaco van Langen, 06-51057140, j.vanlangen@wrij.nl



2. Gebied Berkel Lochem-Borculo: presentatie verkenningen

In het gebied Berkel Borculo-Lochem zijn sinds november 2017 twee onderzoeksgroepen actief: de Groep Waterpeil, Dynamiek en Leefkwaliteit en de Groep Beheer en Onderhoud. In de onderzoeksgroepen werken agrarische ondernemers, inwoners en overheden samen. De twee groepen houden zich bezig met een verkenning naar mogelijke maatregelen rond de thema's landbouw, water, natuur, landschap, beleving en onderhoud.



Twee groepen met verschillende processen

Procesbegeleider Lex Hemelaar: 'Het proces dat de twee onderzoeksgroepen doorlopen is verschillend. De Groep Beheer en Onderhoud richt zich met name op het gebied rondom de Berkel en heeft een aantal zaken concreet kunnen uitwerken. De Groep Waterpeil, Dynamiek en Leefkwaliteit richt zich voor een belangrijk deel op de herinrichtingsmogelijkheden van de Berkel. Dat is een

ingewikkeldere materie en een proces dat zijn tijd moet hebben.'

Op 28 mei wordt een bijeenkomst georganiseerd waarbij de twee onderzoeksgroepen hun verkenning presenteren aan het hele gebied. Een uitnodiging daarvoor ontvangen bewoners van het gebied per briefpost.

Voor meer informatie kunt u contact opnemen met John Koeleman, voorzitter Groep Waterpeil, Dynamiek en Leefbaarheid, johnkoeleman@hotmail.com en Hans Nijenhuis, voorzitter Groep Beheer en Onderhoud, nijenhuis141@gmail.com.

3. Gebied rondom Heksenlaak: beekherstel biedt kansen

De Heksenlaak is door de provincie aangewezen als SED-beek. Dit betekent: een beek met een Specifiek Ecologische Doelstelling. Een goede ecologische kwaliteit betekent zo min mogelijk vervuilende stoffen, voldoende water en ruimte voor natuurlijke processen.

De waterkwaliteit van de Heksenlaak voldoet: er is een sterke constante aanvoer van schoon mineraalrijk water vanuit de Lochemse Berg. De ecologische inrichting voldoet niet: de huidige rechte lijn van de beek past niet bij de ecologische doelstellingen van de beek. Daarmee moeten we aan de slag. Voor ecologisch herstel zijn er gelukkig volop mogelijkheden en kansen. Ook zijn oorspronkelijke kenmerkende planten- en diersoorten nog aanwezig in het gebied of in de directe omgeving.



Kansenkaart Heksenlaak

Tijdens een verkennende bijeenkomst op 3 april heeft het waterschap een kansenkaart voor herstel van de Heksenlaak gepresenteerd aan betrokken grondeigenaren. Hierbij gaat het nog niet om een definitief ontwerp maar een eerste praatplaat.

Projectleider Gert-Jan Smit: 'Na de informatieavond van 3 april voeren we de komende paar maanden individuele gesprekken met grondeigenaren om de mogelijkheden te verkennen. Het gaat dan concreet om de herinrichting van percelen of delen daarvan, een andere bedrijfsvoering of andere kansen die benut kunnen worden. De eerste gesprekken zijn al gevoerd en ik heb er vertrouwen in dat we samen tot een mooi plan komen. De meeste bewoners wonen al heel lang in het gebied en zijn er terecht trots op. Als waterschap werken we dan ook graag mee aan de instandhouding en verdere ontwikkeling van deze prachtige omgeving. Ik nodig iedereen van harte uit om aan te haken, mee te denken en mee te doen!'

Voor informatie en aanmelding voor een (oriënterend) gesprek kunt u contact opnemen met projectleider Gert-Jan Smit, 0345-727003, G.Smit@wrij.nl

Beleef de Berkel!

*De Berkel wordt weer een dynamische rivier
die door het landschap slingert,
uitdagend en uitnodigend voor mensen,
dieren en planten om te leven, werken en recreëren.*

